

Bereiche

Teilhabe am Arbeitsleben
Assistenz für Erwachsene

-per E-Mail-

Elternbriefe



auch digital

Neuigkeiten aus der Lebenshilfe Gifhorn | 06/2025

Liebe Eltern,

gerne informiere ich Sie heute über den Monat Juni. Unsere neuesten Good News können Sie auch jederzeit aktuell auf unserer Homepage nachlesen. <https://www.lebenshilfe-gifhorn.de/wir-ueber-uns/berichte>

Die Elternbriefe sind auch in digitaler Form verfügbar. Sie können sie auf unserer Webseite unter folgendem Link finden: <https://www.lebenshilfe-gifhorn.de/wir-ueber-uns/elternbriefe>

- **Erfolgreiche Kunstausstellung in der Lebenshilfe Live**

Unter dem Motto „Ansichten schöner Gebäude in Gifhorn“ präsentierten am 21. Mai drei kreative Köpfe einer Kunst-Projektgruppe aus dem Gifhorer Arbeits- und Dienstleistungszentrum der Lebenshilfe Gifhorn über 20 Werke in den Räumlichkeiten der Lebenshilfe Live.

„Diese Ausstellung ist ein wunderbares Beispiel dafür, was entstehen kann, wenn Menschen selbstbestimmt, mit Begeisterung und Raum für Kreativität arbeiten können. Die Lebenshilfe Gifhorn ist stolz auf das, was hier entstanden ist – und auf die Künstlerinnen und Künstler, die das möglich gemacht haben.“, so die Geschäftsführung, Dr. Tanja Heitling, der Lebenshilfe Gifhorn.

Seit mehreren Jahren gibt es die Kunst-Projektgruppe im GAZ, immer wieder kommen neue Themen als Ideengeber für Kunstwerke - zuletzt die Gebäude und Orte, welche Gifhorn ausmachen und jedem bekannt sind. Die Kunstwerke wurden in mehreren Monaten detailgetreu gefertigt und waren nun bereit für die Öffentlichkeit.

Alle Gäste wurden herzlich mit Secco und Orangensaft empfangen, für den süßen Genuss sorgten, die beliebten Lebenshilfe-Kekse und zahlreiche andere Naschereien.

*Die in den Neuigkeiten verwendeten Personenbezeichnungen beziehen sich – sofern nicht anders kenntlich gemacht – auf alle Geschlechter.



Die Künstlerinnen und Künstler waren mittendrin und führten mit interessierten Gästen viele inspirierende Gespräche. Die Lebenshilfe Live war erfüllt von lebhafter Energie und fröhlichem Lachen. Die Stellwände zeigten die beeindruckenden Kunstwerke, die die Kreativität und das Talent der Künstlerinnen und Künstler widerspiegeln. Die Gäste streiften auf dem Rundgang von einem Kunstwerk zum nächsten, tauschten Eindrücke aus und ließen sich inspirieren.

„Die Ausstellung war ein voller Erfolg und bot Einblicke in das künstlerische und detailverliebte Schaffen von Menschen mit Beeinträchtigung.“, so Michaela Hornburg (Abteilungsleitung: Gifhorner Arbeits- und Dienstleistungszentrum). Zahlreiche Besucherinnen und Besucher nutzten die Gelegenheit, sich von der Ausdruckskraft und detailreichen Genauigkeit der Kunstwerke begeistern zu lassen. Besonders großes Interesse galt dem Werk mit der Ziegenplastik in der Fußgängerzone, das sich als absoluter Publikumsliebling erwies. Alle der ausgestellten Arbeiten standen zum Verkauf – und für einige liegen bereits vielversprechende Gebote vor. Zum Abschluss der Veranstaltung konnte man spüren, dass es ein Tag war, der alle Anwesenden inspirierte - an dem nicht nur die Kunst im Mittelpunkt stand, sondern auch die Begegnung und der Austausch.

Ein herzlicher Dank gilt den drei Künstlerinnen und Künstlern, allen Gästen und Teilnehmenden sowie dem Organisationsteam für diesen leichten und bunten Tag.

Bitte finden Sie [hier](https://www.lebenshilfe-gifhorn.de/good-news/982-kunstaussstellung-25) den virtuellen Rundgang durch die Kunstwerke: <https://www.lebenshilfe-gifhorn.de/good-news/982-kunstaussstellung-25>

Hinweis: Die Kunstwerke sind nummeriert, wenn Sie Interesse an einem der Werke haben, senden Sie uns sehr gern eine E-Mail mit Ihren Kontaktdaten, der Nummer des Kunstwerkes und Ihrem Gebot an info@lebenshilfe-gifhorn.de

• Ehrungen unserer Jubilare 2025

Im Mai erwartete uns ein ganz besonderer Höhepunkt – die Ehrung unserer Jubilare. Die Vorbereitungen dafür begannen bereits im Januar. Die jeweiligen Gruppenleiter wurden beauftragt, festzuhalten, was ihre Jubilare so besonders und wertvoll macht. Da ist eine ganze Menge zusammengekommen, wie z. B. dass die Beschäftigten immer gute Laune im Gepäck haben, die Motivation hier zu arbeiten riesengroß ist und auch die Gespräche und der zwischenmenschliche Umgang etwas ist, was hier von allen sehr geschätzt wird.

Zu einem solch besonderen Anlass darf die Live-Musik nicht fehlen. Wir luden die „HOF-Musikanten“ (Der Hof Isenbüttel) ein, die eine Vielzahl an mitreißenden Titeln mitbrachten, die zum Mitsingen und Mitschunkeln anregen. Die festliche Atmosphäre wurde durch die zahlreiche Anwesenheit und die gute Laune aller Beteiligten noch verstärkt. An dieser Stelle möchten wir allen Jubilaren nochmals alles Gute wünschen und ein riesengroßes Dankeschön aussprechen.

Auf der kommenden Seite sehen Sie die Bildergalerie der Jubilare aus allen Bereichen der Werkstatt. Wenn Sie Ihre Angehörigen auf den Bildern vermissen, beachten Sie bitte, dass nicht alle Jubilare veröffentlicht werden wollten, daher finden Sie einen Auszug.



Jubilare 2025:

Selbstbestimmung ist der Weg!



- **Neue Perspektiven und Ideen im Berufsbildungsbereich**

In diesem Jahr gab es im Berufsbildungsbereich zwei offene Stellen. Unter anderem hatten wir die Gelegenheit, Mitarbeitende in den wohlverdienten Ruhestand zu verabschieden. Ein besonderer und zugleich wehmütiger Moment - wir verabschieden uns von einem Kollegen der über viele Jahre hinweg nicht nur mit seinem Fachwissen, sondern auch mit seiner Menschlichkeit, Verlässlichkeit und seinem Humor unser Team bereichert hat. Gleichzeitig boten die offenen Stellen neue Wege um frische Talente in unser Team zu integrieren.

Nach den Bewerbungsgesprächen wurde schnell deutlich, dass wir großartige Menschen gefunden haben, die das Team bereichern und den Weg mit uns gemeinsam gehen werden. Einer zeitnahen Einstellung zum 01.07. steht somit nichts mehr im Weg.

- **Eingangsverfahren im Berufsbildungsbereich startet am 11. August**

Wieder verzeichnen wir hervorragende Anmeldezahlen für das Eingangsverfahren, das am 11. August 2025 beginnt. Ursprünglich war nur ein kleines Eingangsverfahren mit 7 Leistungsberechtigten vorgesehen, doch aktuell wächst die Teilnehmerzahl auf 14. In diesem Jahr freuen wir uns, verschiedene Teilnehmer aus allen Schulformen, wie zum Beispiel der Hauptschule, willkommen zu heißen.

- **Große Freude im Qualifizierungs- und Vermittlungsdienst (QVD)**

Der Qualifizierungs- und Vermittlungsdienst hat erneut einen Grund zur Freude. Ein weiterer Leistungsberechtigter hat erfolgreich sein Budget für die Ausbildung bestanden und einen anerkannten Ausbildungsabschluss erlangt. Ab sofort gibt es einen zusätzlichen Verkäufer im Einzelhandel auf dem ersten Arbeitsmarkt.

Herzlichen Glückwunsch - dies ist nicht nur ein persönlicher Erfolg, sondern auch ein Beweis für das Engagement und die Unterstützung des gesamten Qualifizierungs- und Vermittlungsdienst in der beruflichen Entwicklung seiner Leistungsberechtigten.



Solche Momente stärken den Gemeinschaftsgeist und motivieren alle, weiterhin ihr Bestes zu geben.

- **Ein unvergesslicher Betriebsausflug der Küchen Crew**

Am Wochenende des 16. Mai hat die Küchen Crew einen Betriebsausflug veranstaltet.

Bericht: Fred Raupers (Abteilungsleitung Küche)

Zunächst fuhren wir zur Elbe, zum Fähranleger Lühe in Grünendeich. Bei strahlendem Sonnenschein gab es für alle ein köstliches Fischbrötchen, während wir die vorbeifahrenden Schiffe beobachteten.

Anschließend machten wir uns auf den Weg zur gebuchten Jugendherberge in Stade und bezogen unsere Zimmer.

Für den Nachmittag hatten wir eine idyllische Fahrt mit dem Fleetkahn gebucht. Die Fahrt führte uns entlang der Wallanlagen, auf dem Burggraben durch die Stadt und ein Stück den kleinen Fluss Schwinge hinauf. Es war sehr schön die Stadt aus dieser Perspektive zu sehen und die Natur zu genießen.

Nach einem guten Abendessen haben wir noch ausgelassen und fröhlich im Garten der Jugendherberge getanzt, gesungen und das Leben gefeiert - bis alle nach und nach in die Betten gefallen sind.

Nach einem ausgiebigen Frühstück am Samstag haben wir das Freilichtmuseum auf der Museumsinsel besichtigt. Die Museumsinsel ist das älteste Museum in Stade und damit eines der ältesten frei zugänglichen Freilichtmuseen Deutschlands.

Das Museum ist sehr schön angelegt und der eine oder andere hat Dinge aus seiner Kindheit wiedererkannt.

Das Wetter hat auch hier wieder gut mitgespielt. Nach einer kurzen Shoppingtour durch die Innenstadt machten wir uns auf den Heimweg und ließen den Betriebsausflug im Landcafé Neubokel gemütlich ausklingen.

Alle hatten viel Freude, und es war einmal mehr eine gelungene Fahrt.



- **Große Freude auch in der Küchen Crew – Prüfung bestanden**

Am 05. Juni 2025 hat unsere Auszubildende in der Großküche ihre Abschlussprüfung abgelegt. Sie hat diese erfolgreich bestanden und somit ihr Budget für Ausbildung erfolgreich abgeschlossen.

Nun trägt sie den Titel „Fachpraktikerin Küche (Beiköchin)“. Herzlichen Glückwunsch zu diesem wohlverdienten Erfolg wünschen die Küchen Crew & das Team Qualifizierungs- und Vermittlungsdienst sowie die gesamte Lebenshilfe Gifhorn.

Wir wünschen ihr viel Erfolg bei den neuen Herausforderungen, sowie auf ihrem weiteren beruflichen und privaten Weg alles Gute.



- **Neue Dienstbekleidung für die Küchen Crew**

Der Kreisfeuerwehrverband hat 3.000 Euro für die Abteilung Wirtschaftsküche der Lebenshilfe Gifhorn gespendet, um neue Schürzen und Basecaps anzuschaffen. Die Spende stammt aus dem inklusiven Frühjahrskonzert des Projektorchesters. Zusammen mit Bernd Wilmer, der Leiter des Projektorchesters, haben wir wieder die Köpfe zusammengesteckt, um ein weiteres grandioses Frühjahrskonzert aus dem Hut zu zaubern. Schon 2023 hatte Dirigent Wilmer mit einem 70-köpfigen Projektorchester ein musikalisches Feuerwerk entfacht. Menschen mit Beeinträchtigungen aus der Lebenshilfe, hatten mit viel Herzblut und handwerklichen Können ein kulinarisches Drei-Gänge-Menü auf die Beine gestellt, um ihre Dankbarkeit den Musikerinnen und Musikern mit einem gratis Catering auszudrücken.

Die neuen Kleidungsstücke, Schürzen und Caps, die in der hauseigenen Stickerei (GAZ) personalisiert werden, stärken das professionelle Erscheinungsbild und das Gemeinschaftsgefühl. Wir sehen die Zusammenarbeit zwischen dem Kreisfeuerwehrverband und der Lebenshilfe Gifhorn als erfolgreiche Kooperation, die die Verbindung von Theorie und Praxis hervorhebt. Einheitliche Arbeitskleidung schafft nicht nur ein professionelles Erscheinungsbild, sondern stärkt auch das Gemeinschaftsgefühl unter den Menschen mit Beeinträchtigung und Mitarbeitenden. Dank der großzügigen Spende des Kreisfeuerwehrverbands konnten wir dieses Projekt realisieren – dafür bedanken wir uns ganz herzlich.



- **Mächtig viel Theater in der Tagesförderstätte...**



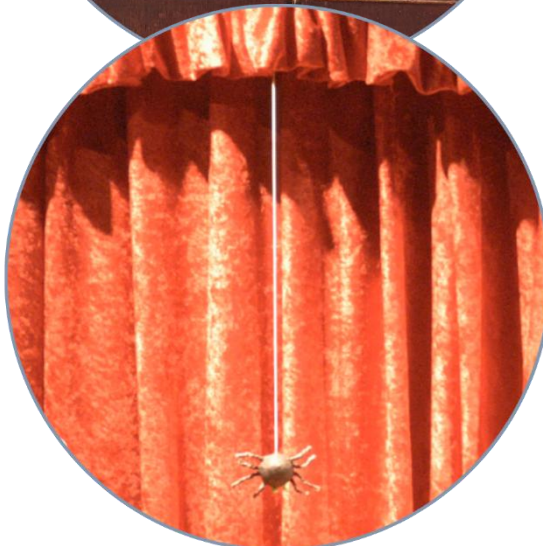
Am 04.06.2025 war es endlich soweit für den großen Tag des „Betriebsausflug“ der Tagesförderstätte. In diesem Jahr hat sich die Tagesförderstätte entschieden, es sich in den Räumlichkeiten der Lebenshilfe Gifhorn so richtig gut gehen zu lassen. Kurzerhand wurde das Figuren- und Puppentheater Nöck aus Braunschweig angefragt und Herr Gebhardt-Seele eingeladen, um uns mit der Geschichte der Figur Kanto zu verzaubern.

Bericht: Anika Fischer (Abteilungsleitung Tagesförderstätte)

Wir versammelten uns dafür in der Turnhalle und lauschten alle gespannt der Geschichte vom Leben, Suchen, Finden und von Kanto und dem Stein. „Kanto, ist ein kleiner Waldkerl, der zufrieden aber alleine auf einer Wiese im Wald lebt. Da sind seine Pilze, seine Himbeeren... Aber da ist auch eine Tür. Was mag wohl hinter dieser Tür sein? Führt sie in den Berg? In einen dunklen Keller? Oder in ein Gewölbe mit Kronleuchtern und kostbaren Schätzen? Oder kommt dahinter noch eine Tür und dann noch eine...“



Die Spinne sagt: „Ein Stein wird kommen und stören – das Rätsel wird gelöst, wenn Kanto durch die Tür geht.“ Und dann liegt der Stein im Weg, klotzig, störend, hart und viel zu schwer, oder scheint das nur so? „Ich habe einen Stein mitgebracht, schau, er ist schön, er ist auch ziemlich schwer ja – und hart, wenn du ihn streichelst, ist er weich und warm...“



So beginnt Herr Gebhardt-Seele mit seinem Stück und entwickelt mit Tischfiguren und einem kleinen Theater die Geschichte. Alle Anwesenden wurden direkt in das Geschehene mit einbezogen, allerdings nicht so sehr nach der Rezeptur des herkömmlichen Mitspieltheaters, hier waren es mehr die leisen Töne, auf die es ankam, was für die Beschäftigten der Tagesförderstätte genau das richtige war.

Nach diesem spannenden Theaterstück hatten alle die Möglichkeit, kurz durchzuatmen, bevor sie gemeinsam ein köstliches griechisches Mittagessen von La Cafeteria genießen konnten.

Den wirklich wunderbaren Tag ließen alle im Garten ausklingen, wo eifrig Heliumballons befüllt wurden, die als

Andenken mit nach Hause genommen werden konnten. Leider verabschiedete sich der ein oder andere Ballon bereits, bevor er am Rollstuhl befestigt werden konnte, und zeigte sein buntes Können hoch oben am Himmel.

Insgesamt erlebten alle Beschäftigten der Tagesförderstätte einen traumhaften Tag mit herrlichem Wetter, einer fesselnden Geschichte, leckerem Essen und jeder Menge Spaß.

Berichte aus dem Fachbereich Assistenz für Erwachsene

- **Fahrradaktionstag am 24. Mai | ESH**

Am 24. Mai 2025 fand auf dem Außengelände des Eberhard-Schomburg-Hauses der diesjährige Fahrradaktionstag statt. Erstmals wurde diese Veranstaltung vom Elternbeirat in enger Zusammenarbeit mit dem Verein „Die Spaßmacher e.V.“ organisiert.

Vor der Fahrradwerkstatt am Eberhard-Schomburg-Haus bildete sich frühzeitig eine lange Schlange. Viele Bewohner, auch aus anderen Wohnanlagen und den Außenwohngruppen, hatten voller Vorfreude auf diesen Tag gewartet.

An diesem Tag hatten die Bewohner die Möglichkeit, ihre Fahrräder kontrollieren und kleinere Mängel beheben zu lassen. Danach konnten sie die begehrte Fahrradplakette von der anwesenden Polizei aus Gifhorn erhalten. Die Plaketten für die Verkehrssicherheit sind für alle Fahrradfahrer von großer Bedeutung, und umso größer war die Freude, als Polizeioberkommissar Roland Thielen gemeinsam mit Wolfgang Harder vom ADFC die verkehrssicheren Fahrräder mit Plaketten versehen konnte

Für ein unterhaltsames Rahmenprogramm war ebenfalls gesorgt: kühle Getränke, köstliche Grillgerichte und eine gute Auswahl an Musik sorgten für eine angenehme Atmosphäre.



Am Freitag, den **4. Juli 2025**, lädt das Eberhard-Schomburg-Haus zum diesjährigen **Sommerfest** ein. Der Startschuss fällt um 16 Uhr.

Ein besonderes Highlight dieses Jahr wird „Tränkler’s Rollender Zoo“ sein, welcher an dem Tag exklusiv für uns zu Gast sein wird. Seit 1962 werden in „Tränkler’s Rollendem Zoo“ exotische Tiere professionell gepflegt und auf den Kontakt mit fremden Menschen vorbereitet. Alle Gäste an diesen Tag haben hier die Möglichkeit mit Alpakas, Schildkröten & Co auf Tuchfühlung zu gehen und dabei Wissenswertes zu lernen und zu erleben. Das Wohl der Tiere steht dabei an erster Stelle.

Wir würden uns sehr freuen, Sie und Ihre Lieblingsemenschen an diesem besonderen Tag im Eberhard-Schomburg-Haus willkommen zu heißen. Über eine Rückmeldung bis zum **23.06.2025** bei **Jan Metzner** unter **01 76 15 77 42 50** oder bei **Marcel Schütz** unter **01 76 15 77 47 19** wären wir sehr dankbar, da dies die Planung und Vorbereitung deutlich vereinfacht.





Eine Woche nach dem Sommerfest beginnen dann auch schon die diesjährigen **Urlaubswochen**. Diese gehen vom **14. Juli** bis zum **3. August 2025**.

Der Aushang im Eberhard-Schomburg-Haus zum Anmelden für die Bewohner erfolgt in der KW 26 - beginnt am 23. Juni und endet am 29. Juni.

- **Bericht aus dem Fachbereich Assistenz für Erwachsene | WTB**

Im Garten der Wohnanlage in Westerbeck ändert sich gerade vieles. Die Gärtner der Gartenabteilung der Lebenshilfe Gifhorn sind wie immer sehr fleißig dabei, den Mutterboden aufzufüllen, damit bald die neue sommerlich grüne und bunte Bepflanzung beginnen kann. Schon bald wird der Garten in Westerbeck wieder in voller Blüte stehen und das Außengelände verschönern.

- **Bericht aus dem Fachbereich Assistenz für Erwachsene | FWH**

Eine wichtige Erinnerung aus dem Friedrich-Wernecke-Haus:

**Die ursprünglich festgelegte Urlaubswoche wurde verlegt.
Der neue Zeitraum für den Haupturlaub ist jetzt vom 04.08. bis zum 17.08.2025.
Bitte beachten Sie diesen aktualisierten Termin bei Ihrer Planung.**

Auch im Juni gab es viel zu erleben: Unsere Reise nach Wüstring (Gemeinde im niedersächsischen Landkreis Oldenburg) war ein voller Erfolg.

Wir besuchten das Karls Erlebnis-Dorf, das besonders für seine leckere Erdbeersaison bekannt ist. Neben diesem Erlebnis machte die Reisegruppe auch einen Ausflug in die Stadt Wilhelmshaven, wo viele interessante Eindrücke gesammelt werden konnten.

Ein weiteres Highlight war der Besuch der Reisegruppe im Klimahaus in Bremerhaven. Es ist mehr als ein Museum. Es ist eine weltweit einzigartige Wissens- und Erlebniswelt zu den Themen Klima, Klimawandel und Wetter und als Klimaerlebniswelt globaler Vorreiter. Auf 11.500 Quadratmetern Ausstellungsfläche können die unterschiedlichen Klimazonen entlang des achten Längengrades Ost, und die Zusammenhänge zwischen Wetter und Klima sowie Hintergründe der Klimaveränderung erforscht werden. Das Klimahaus in Bremerhaven zeigt auf spannende und beeindruckende Weise, was jeder einzelne von uns zum Klimaschutz beitragen kann. Es wurden viele schöne Erlebnisse in kurzer Zeit gesammelt.



Bitte merken Sie sich schon einmal den **1. August 2025** vor.
Wir freuen uns darauf, Sie und Ihre liebsten Menschen zum **Sommerfest** begrüßen zu dürfen. Weitere Informationen erhalten Sie in unserem nächsten Newsletter.

- **Bericht aus dem Fachbereich Assistenz für Erwachsene | WLH**

In der vergangenen Woche war das Wolfgang-Liedtke-Haus auf der Bewohnerfreizeit im Eurostrand Fintel. Ein idyllischer Rückzugsort am Rande der Lüneburger Heide, zentral gelegen zwischen Hamburg, Bremen und Hannover.

Die Woche war voller großartiger Aktivitäten geplant. Dazu gehörten gemeinsame Spaziergänge, aufregendes Minigolf, treffsicheres Bowling, eine erfolgreiche Shoppingtour in Soltau und ein Besuch im „Keksladen“ der Heide Keks GmbH in Schneverdingen.



Jeden Abend versammelten sich alle Reisenden in der Eventhalle „Euro-Tropi-Halle“ auf dem Gelände und schufen wunderbare Erinnerungen. Das Highlight war ein origineller Bauchredner am Mittwoch, gefolgt von einem beeindruckenden Musical am Donnerstag, das den krönenden Abschluss bildete.

In dieser Woche wurden wir mit köstlichen Speisen aus Italien, Griechenland und Deutschland verwöhnt. Alles war unglaublich lecker, und die Auswahl war einfach fantastisch. Das Wetter war bedauerlicherweise durchwachsen, wodurch wir ohne eine Urlaubsbräune nach Gifhorn zurückgekehrt sind. 😊

Berichtet wurde über einen traumhaften Urlaub, der für jeden etwas zu bieten hatte – insbesondere für das Geburtstagskind der Reisegruppe. Auf seinen Wunsch wurde in einer kleinen Gruppe in seinen Geburtstag rein gefeiert. Um Mitternacht wurde zusammen mit einer ebenfalls anwesenden Gruppe von Bundeswehrsoldaten ein Ständchen für ihn gesungen.



Bitte merken Sie sich schon einmal den **25.07.2025** vor. An diesem Tag findet das **Sommerfest** im Wolfgang- Liedtke- Haus.

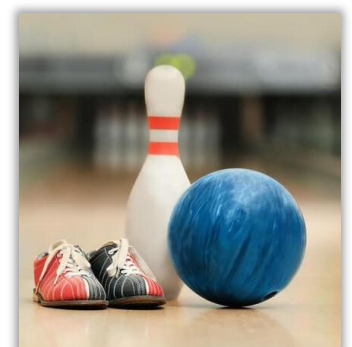
Wir freuen uns darauf, Sie und Ihre liebsten Menschen begrüßen zu dürfen. Weitere Informationen erhalten Sie in unserem nächsten Newsletter

• Bericht aus den Außenwohngruppen

Auch in den letzten Wochen gab es wieder viele verschiedene Angebote zur Freizeitgestaltung und viele selbstorganisierten Aktionen der Bewohner.

Der Spaß an Gesellschaftsspielen ist ungebrochen. Kniffeln, Uno und viele andere Spiele werden leidenschaftlich gespielt, auch mit Kaffee und leckeren Kuchen zur Stärkung. Ausflüge ins Gifhorner Umland, Eis essen, gemeinsam Kochen und Backen sind immer wieder beliebte Angebote, ebenso wie die Kegelpuppe und der KVHS Kurs.

Die AIDA Reise wirkt noch nach. Viele schöne Erinnerungen werden geteilt, Erlebnisse und Fotos der Urlaubsreise werden erzählt und gezeigt.



Selbstbestimmung ist der Weg!

- **Vorabinformation des Elternbeirats**



Am **20. September 2025** wird die **Elternvollversammlung** stattfinden, bei der auch Wahlen für den Elternbeirat durchgeführt werden. Die förmliche Einladung werden Sie zeitgerecht erhalten.

Der Elternbeirat ist auf der Suche nach Eltern, Angehörigen oder Betreuern, die Interesse haben, aktiv im Elternbeirat der WfbM (Teilhabe am Arbeitsleben) und im Bereich Wohnen (Assistenz für Erwachsene) mitzuwirken.

Bitte entnehmen Sie dem angehängten Dokument einen Informationsflyer des Elternbeirats, der weitere Informationen enthält.

- **Save the Date: Wir laden Sie und all Ihre Lieblingsmenschen herzlich zum Festival der Lebensfreude ein:**

Lebenshilfe Gifhorn

30. AUGUST 2025
14 - 20 UHR

2 mega Live-Bands
Cocktails mit & ohne Alkohol
Eis von den Milchburschen

Kostenlose Attraktionen:
Quadkinder
Bungee-Trampolin
Hüpfburg
Rodeo-Bulle
und vieles mehr ...

Lebenshilfe Live
Das Festival 4.0

GIFHORN
IM HEIDLAND 19

www.lebenshilfe-gifhorn.de festival@lebenshilfe-gifhorn.de 05371 892-0

Save the date
Eintritt frei

Wenn Sie Fragen haben und/oder wenn Ihnen etwas auf dem Herzen liegt, bitte ich Sie ganz herzlich: Kommen Sie bitte jederzeit auf mich zu, ich werde mir Zeit nehmen. Am besten schreiben Sie mir eine Mail. Ich komme dann ganz schnell auf Sie zu und wir sprechen miteinander.

Viele herzliche Grüße

Dr. Tanja Heitling
Geschäftsführung

Mobil: 0172 311 30 93

E-Mail: dr.tanjaheitling@lebenshilfe-gifhorn.de